

**Комплекс информационных систем  
«Образование»**

**Описание функциональных характеристик  
(ред. 1.0)**

## Оглавление

<b>Обозначения и сокращения.....</b>	<b>2</b>
Лист изменений .....	3
<b>1. Аннотация.....</b>	<b>4</b>
<b>2. Общие положения.....</b>	<b>4</b>
<b>2.1. Описание Системы .....</b>	<b>4</b>
<b>2.2. Основные цели Системы .....</b>	<b>6</b>
2.4. Документы, на основании которых создана Система .....	7
2.5. Объекты автоматизации .....	7
<b>3. Требования к защите от несанкционированного доступа.....</b>	<b>7</b>
<b>4. Функции и структура Системы.....</b>	<b>9</b>
4.1. Управление доступами и распределения ролей пользователей .....	12
4.2. Календарно-тематического планирование .....	12
4.3. Составление расписания и учебных периодов .....	13
4.4. Ведение учебного электронного журнала.....	13
4.5. Ведение электронного дневника .....	13
4.6. Конструктор урока.....	14
4.7. Функционал отчетности .....	14
4.8. Методические рекомендации .....	14
4.9. Контроль качества горячего питания.....	14
4.10. Информационный интерфейс со СКУД (ИИ СКУД) .....	14
4.11. Функционал «Учет питания детей в образовательных организациях» (УПОО)	15

## **Обозначения и сокращения**

**Администратор ОО** – роль в Системе, сотрудник ОО, которому на основании приказа по ОО полномочия, позволяющие создавать учетные записи Пользователей, производить формирование и ведение справочников Системы, в т.ч. по правам доступа пользователей Системы в пределах соответствующей ОО.

**БД** – база данных.

**БРСК** – Акционерное общество «Башкирский регистр социальных карт».

**ГОО/ РОО** – городской/районный отдел образования.

**Директор ОО** – роль в Системе сотрудника ОО – директора образовательной организации с широкими полномочиями управления и координацией работы в рамках ОО в Системе.

**ЕПГУ** – Единый портал государственных услуг РФ.

**ЕСИА** – Единая система идентификации и аутентификации ЕПГУ.

**ИИ СКУД** – информационный интерфейс с внешним СКУД.

**ИРО** – Учреждение дополнительного профессионального образования Институт развития образования региона.

**КИС, Система** – Комплекс информационных систем «Образование».

**Классный руководитель** – роль в Системе сотрудника ОО, которому на основании приказа присвоена роль в Системе, ответственного за ведение информации, связанной с руководством класса, а также с учетом питания.

**ОО** – образовательная организация (начальная, основная, средняя общеобразовательная школа (НОШ, ООШ, СОШ), гимназия, лицей), с которым заключено с Соглашением об информационно-технологическом взаимодействии в рамках функционирования Системы.

**ОУО** – органы управления образованием.

**ПО** – программное обеспечение.

**Пользователь** – пользователь Системы с соответствующей ролью и правами доступа. У Пользователя может быть несколько ролей, либо отсутствие любой из ролей. В таком случае зарегистрированный в Системе пользователь сможет только просматривать свои персональные данные и состояние своих лицевых счетов.

**Роль** – механизм индивидуального разграничения прав доступа к функциональным возможностям Системы.

**СКУД** – система контроля и управления доступом.

**СУБД** – система управления базами данных.

**УПОО** – Функциональный модуль «Учет питания детей в образовательных организациях».

**Учащийся, Родитель (законный представитель) учащегося** – роли в Системе. Учащиеся ОО и родители (законные представители) учащихся соответственно, которым предоставлено право использования Системы.

**Учитель** – сотрудник ОО, которому на основании приказа ОО присвоена роль в ЭЖД, ответственного за управление информацией в ЭЖД по профильным предметам.

**ЭЖД** – электронный журнал-дневник.

**Лист изменений**

<b>Изм. номер</b>	<b>Редакция номер</b>	<b>Дата изменения</b>	<b>Содержание изменения</b>	<b>Примечания</b>
	1.0		Первичная редакция документа	

## 1. Аннотация

Комплекс информационных систем «Образование» предназначен для автоматизации управления данными образовательной организации.

Функциональными модулями данной системой, посредством которых решается ряд основных задач по ведению электронного дневника и журнала, учета и отчетности, организация заказов и контроля питания, контроля и учета доступа в здания и помещения образовательных организаций, а также оказания учетно-информационных услуг для родителей (законных представителей) учащихся, являются:

- Электронный журнал-дневник
- Учет питания детей в образовательных организациях
- Информационный интерфейс с внешним СКУД

Кроме того, Система позволяет обеспечивать выполнение не только учетные задачи и выполнение множества рабочих процессов внутри образовательных организаций, но и функциональное взаимодействие с региональными органами власти и ведомствами по надзору в сфере образования, а также с коммерческими организациями.

## 2. Общие положения

### 2.1. Описание Системы

Система реализована в виде специализированного решения для автоматизации большинства школьных процессов, связанных с учебной деятельностью, а также позволяет формировать общее коммуникационное пространство всех участников образовательной деятельности и базирующегося на использовании web-технологий. Система обеспечивает:

- создание единого информационно-образовательного пространства для всех участников образовательного процесса: государственных и исполнительной органов власти, органов местного самоуправления, подведомственных учреждений министерства образования региона или образовательных организаций, граждан Российской Федерации, а также иных организаций, осуществляющих взаимодействие и подключенных к Системе;
- создание доверенной электронной среды общения учащихся и педагогов;
- создание единой точки доступа к информации обо всех общеобразовательных организациях региона в электронном виде;
- оптимизация деятельности министерства образования региона, его территориальных органов и подведомственных учреждений, в том числе автоматизация деятельности специалистов территориальных органов образования региона;
- быстрое и эффективное планирование учебно-воспитательной деятельности образовательной организации;
- организация электронного учета питания учащихся в образовательной организации;
- ведение единой базы данных участников, сбор, обработка и хранение информации о сотрудниках образовательных учреждений, учащихся общеобразовательных организаций региона в едином информационном пространстве, организация и сопровождения образовательного процесса в регионе;
- автоматизацию деятельности министерства образования региона, его территориальных органов и подведомственных учреждений, в том числе автоматизацию деятельности специалистов территориальных органов по региону;

- учет обучающихся в общеобразовательных организациях региона, осуществляющих образовательную деятельность;
- ведение электронных журналов посещения общеобразовательных организаций и успеваемости учащихся;
- обеспечение быстрого и удобного доступа к информации;
- однократное занесение и дальнейшее использование сведений об учащихся (личные дела);
- формирование полного набора данных об образовательных траекториях и достижениях детей при их обучении в общеобразовательных организациях;
- формирование в электронном виде расписания уроков (занятий) в общеобразовательных организациях;
- информирование родителей о результатах успеваемости учащихся; автоматизацию внутренних процессов делопроизводства;
- анализ и планирование деятельности в сфере образования, формирование аналитических и статистических отчетов;
- информационное взаимодействие смежных программ и систем и ведомств в регионе;
- интеграцию с существующими электронными ресурсами региона;
- повышение доступности для населения информации об общеобразовательных организациях и оказываемых ими образовательных услугах;
- минимизацию объема представляемой информации на бумажном носителе;
- повышение эффективности государственного и муниципального управления в сфере образования посредством использования современных информационных технологий;
- улучшение качества оказания населению государственных и муниципальных услуг в сфере образования в электронной форме;
- обеспечение поддержки актуальности и достоверности данных о обучающихся в общеобразовательных организациях региона, осуществляющих образовательную деятельность;
- создание единого пространства для сотрудников ИРО и ОО в части методического обеспечения учебного процесса.

Технологическая и прикладная часть Системы обеспечивает:

- возможность размещения учетных данных и организации работы Пользователей в едином информационном пространстве с использованием технологии облачного сервиса;
- функционирование всех прикладных модулей с централизованным хранилищем данных без дополнительной интеграции и синхронизации;
- высокую степень отказоустойчивости и надежности, наличие компонентов управления целостностью данных централизованного хранилища;
- открытость интерфейсов и соответствие физической и логической структуры данных;
- архитектурное построение Системы предусматривает возможность увеличения функционального состава, доработки существующих и создания новых программ и модулей с сохранением единого информационного пространства, и сохранения принципа однократного ввода информации:
  - 1) сервисов кластера;
  - 2) соединений с информационными базами;
  - 3) профили безопасности.

## **2.2. Основные цели Системы**

- 2.2.1. Работа в едином информационно-образовательном пространстве всех участников образовательного процесса начального общего образования (1-4 классы), основного общего образования (5-9 классы), среднего общего образования (10-11 классы):
- государственные органы региона;
  - региональные органы исполнительной власти;
  - органы местного самоуправления и подведомственные им организации;
  - подведомственные учреждения министерства образования региона;
  - образовательные организации;
  - граждане Российской Федерации;
  - комбинаты школьного питания (КШП);
  - а также иные организации, осуществляющие взаимодействие с Системы для достижения основных целей.
- 2.2.2. Поддержание доверительной среды электронного общения между всеми Пользователями Системы.
- 2.2.3. Единая точка доступа к информации о всех общеобразовательных организациях региона в электронном виде, об успеваемости и достижениях обучающихся в общеобразовательных организациях, о посещаемости и времени пребывания в общеобразовательных организациях по Карте школьника, Карте сотрудника.
- 2.2.4. Обеспечение хранения и конфиденциальности личных дел учащихся общеобразовательных организаций.
- 2.2.5. Оптимизация деятельности и освобождение министерства образования региона, его территориальных органов и подведомственных учреждений, специалистов территориальных органов образования региона, администрации и педагогов общеобразовательных организаций, работников комбинатов школьного питания от бумажного документооборота и необходимости дублирования информации на различных носителях, оперативное предоставление автоматически формируемых и выгружаемых статистических и аналитических отчетов, в том числе автоматизация их деятельности.
- 2.2.6. Обеспечение функционирования информационного взаимодействия, а при необходимости интеграции с вновь создаваемыми программами и информационными системами, со смежными ведомствами и информационными системами в сфере образования региона, учреждениями, иными организациями и населением.

## **2.3. Основные функции Системы**

- 2.3.1. Сбор, обработка и хранения информации о сотрудниках общеобразовательных организаций, учащихся общеобразовательных организаций региона, о услугах и сопровождении полученных по Карте школьника, Карте сотрудника в едином информационном пространстве с целью организации и сопровождения образовательного процесса в общеобразовательных организациях региона, в том числе учет посещаемости по Карте школьника, Карте сотрудника и успеваемости учащихся (ведение электронных журналов, портфолио, дневников).
- 2.3.2. Повышение доступности населению информации об общеобразовательных организациях и оказываемых ими образовательных услугах.
- 2.3.3. Однократное внесение данных и дальнейшее использование сведений об учащихся, формирование полного набора данных об образовательных траекториях и достижениях учащихся при их обучении в общеобразовательных организациях.

2.3.4. Автоматизация учета горячего питания учащихся в образовательных организациях (учет фактов получения питания, формирование заявок на получение питания, формирование меню), автоматизация деятельности комбинатов школьного питания в части предоставления питания учащимся.

2.3.5. Автоматизация деятельности (внутренних процессов делопроизводства) и освобождение министерства образования региона, его территориальных органов и подведомственных учреждений, специалистов территориальных органов образования региона, администрации и педагогов общеобразовательных организаций от бумажного документооборота и необходимости дублирования информации на различных носителях, оперативное предоставление автоматически формируемых и выгружаемых статистических и аналитических отчетов.

2.3.6. Информационное взаимодействие, а при необходимости интеграция с вновь создаваемыми программами и информационными системами, со смежными ведомствами и программами/ информационными системами в сфере образования региона, учреждениями, иными организациями и населением.

2.3.7. Методическое обеспечение учебного процесса сотрудниками ИРО.

## **2.4. Документы, на основании которых создана Система**

Основанием для выполнения данного поручения являются следующие документы:

- Приказ по БРСК № 1/2 от 09.01.2017 г.
- Федеральный закон "Об образовании в Российской Федерации" от 29.12.2012 №273-ФЗ;
- Федеральный закон о персональных данных от 27.07.2006 № 152-ФЗ;
- Письмо Минобрнауки РФ от 15 февраля 2012 года № АП-147/07 О методических рекомендациях по внедрению систем ведения журналов успеваемости в электронном виде.

## **2.5. Объекты автоматизации**

Объектами автоматизации являются:

1. Учреждения среднего общего образования.
2. Органы управления образованием администраций муниципальных образований (районов) региона.
3. Комбинаты школьного питания.
4. Министерство образования региона.
5. Институт развития образования региона.
6. Физические и юридические лица, обеспечивающие питание в образовательных учреждениях.

Министерство образования региона организует и осуществляет посредством ЭЖД мониторинг деятельности образовательных организаций. Каждая образовательная организация реализует несколько бизнес-процессов, таких как: организация учебного процесса, ведение внутреннего документооборота, сбор, обработку и формирование отчетных и статистических показателей по итогам деятельности и т.д. Также общеобразовательная организация самостоятельно организуют взаимодействие с родителями (законными представителями) учащихся. Каждый педагог на основании учебной нагрузки составляет тематический план, домашней нагрузки учащихся и пр. Каждому участнику образовательного процесса необходимо вести свой набор документов, на основании которых периодически формируются отчетные формы для органов управления образованием.

## **3. Требования к защите от несанкционированного доступа**

Серверные мощности находятся на территории Российской Федерации.



На системном уровне защита информации осуществляется встроенными средствами защиты используемой операционной системы.

На уровне сервера баз данных защита информации осуществляется с использованием механизмов владельцев схем баз данных, ролей, уникальных идентификаторов и паролей пользователей базы данных.

На прикладном уровне защита информации обеспечивается за счет использования средств администрирования в части разграничения прав доступа пользователей к функциям и данным Системы. Каждый пользователь Системы имеет свой индивидуальный, уникальный идентификатор и пароль.

Соблюдаются требования к идентификатору пользователя: длина идентификатора пользователя не менее 6 символов, возможность использования латинских или кириллических прописных или строчных символов, а также цифр.

Соблюдаются требования к паролю пользователя: длина не менее 8 символов, возможность использования латинских и/или кириллических прописных и строчных символов, а также цифр. Количество последовательных попыток неправильного ввода пароля ограничено. При превышении указанного количества, средства защиты блокируют возможность ввода пароля (включая и правильное значение) до вмешательства администратора Системы. При смене пароля новое значение должно отличаться от предыдущего не менее чем в 2 позициях.

Каждому пользователю Системы назначается определенная роль с определенным набором прав доступа к функционалу Системы.

Для каждой пользовательской роли предусмотрено индивидуальное главное меню Системы с набором тех функций, которые доступны данной роли.

При работе с персональными данными доступ к Системе осуществляется через защищенные подключения с использованием сертифицированных средств криптографической защиты информации и электронной подписи в соответствии с приказом ФСБ России от 10 июля 2014 года № 378 «Об утверждении Состав и содержания организационных и технических мер по обеспечению безопасности персональных данных при их обработке в информационных системах персональных данных с использованием средств криптографической защиты информации, необходимых для выполнения установленных Правительством Российской Федерации требований к защите персональных данных для каждого из уровней защищенности». При этом регистрация и подключение пользователей, работающих с персональными данными, по защищенному каналу связи, реализуются с применением средств защиты информации от несанкционированного доступа.

Для целей защиты данных сервера БД от несанкционированного доступа пользователи Системы не имеют доступа непосредственно к СУБД. Авторизация в Системе предусматривает доступ к функциям приложения Системы, а не к серверу БД.

Обеспечивается регистрация и контроль действий всех пользователей. Функция изменения результатов регистрации и контроля не доступна субъектам, за действиями которых осуществляется контроль.

Предусмотрено ведение журналов, фиксирующих действия пользователей и возможность настройки функционала регистрации Системы в части выбора перечня регистрируемых событий.

Регистрация входа в Систему (выхода из Системы) субъекта доступа является обязательной. В журнале регистрации событий, который ведется в электронном виде в Системе, указываются следующие параметры:

- дата и время входа в Систему (выхода из Системы) субъекта доступа;
- идентификатор субъекта, предъявленный при запросе доступа;
- результат попытки входа: успешная или неуспешная (несанкционированная);

- идентификатор (адрес) устройства (компьютера), используемого для входа в Систему.

#### 4. Функции и структура Системы

Функциональность Системы достигается реализацией в Системе модульного принципа, где каждый функциональный модуль объединяет в себе набор логически связанных функций, направленных на выполнение заданных действия над информацией и электронными документами, имея при этом необходимые интерфейсы по инф. взаимодействию модулей, составляющими Систему, а также внешним окружением.

Пользовательский интерфейс Системы представляет собой набор программных компонент, обеспечивающих обработку запросов пользователей Системы и вывод информации в браузерах рабочих станций и мобильных устройств ее пользователей.

Функциональная структура Системы:

**1. База данных;**

**2. Функции:**

- 2.1 Управление доступами и распределения ролей пользователей Системы;
- 2.2 Учет пользователей в ЭЖД (включая перевода учащихся между ОО);
- 2.3 Ведение и учет объектов образовательных организаций (зданий, классных помещений и т.п.);
- 2.4 Ведение и учет персонала, обучающихся, классов образовательных организаций;
- 2.5 Ведение расписания и учебных периодов ЭЖД;
- 2.6 Ведение календарно-тематического планирования;
- 2.7 Ведение учебного электронного журнала;
- 2.8 Конструктор урока;
- 2.9 Ведение печати журнала в формате PDF;
- 2.10 Ведение электронного дневника;
- 2.11 Ведение учета питания учащихся (в т.ч. заявок на питание и меню);
- 2.12 Получение отчетности;
- 2.13 Сбор и предоставление статистических данных о посещаемости для органов надзора за образовательной деятельностью;
- 2.14 Ведение нормативно-справочной информации ЭЖД (НСИ) обеспечивает ввод, хранение и предоставление справочной и нормативной информации пользователям;
- 2.15 Ведение методических рекомендаций по предметам;
- 2.16 Регистрация и учета событий Системы;
- 2.17 Ведение блока новостей;
- 2.18 Запись и хранение информации в Системе в виде файлов различных форматов, в т.ч., мультимедиа-файлов, предназначенных для формирования классных, домашних, дополнительных, внеклассных и иных заданий для учащихся;
- 2.19 Чат (сервис обмена текстовыми сообщениями внутри Системы между ее пользователями);
- 2.20 Загрузка, ввод, хранение и учет Карт школьника;
- 2.21 Информирование родителей (сервис рассылки и подписки пользователей на информирование);
- 2.22 Контроль горячего питания;
- 2.23 Обеспечение пропускного режима с внешними СКУД;
- 2.24 Учет питания в ОО;
- 2.25 Обеспечение работы сотрудников ИРО.

3. **Информационный интерфейс с внешним СКУД (ИИ СКУД).** ИИ СКУД обеспечивает функции: взаимодействие с внешними СКУД, установленными в ОО для регистрации данных о проходах в помещения (выходов из них) ОО. Информация о проходах хранится в БД Системы и предоставляется Пользователям исходя из прав доступа.
4. **Функционал взаимодействия с ИС «Учет питания детей в образовательных организациях» (ИС УПОО)** – представляет возможность ведения лицевых счетов пользователей-учащихся и автоматизированного пополнения/ списания средств на этих счетах за горячее и буфетное питание учащихся.

**Комплекс информационных систем «Образование»**  
(Функциональная схема)

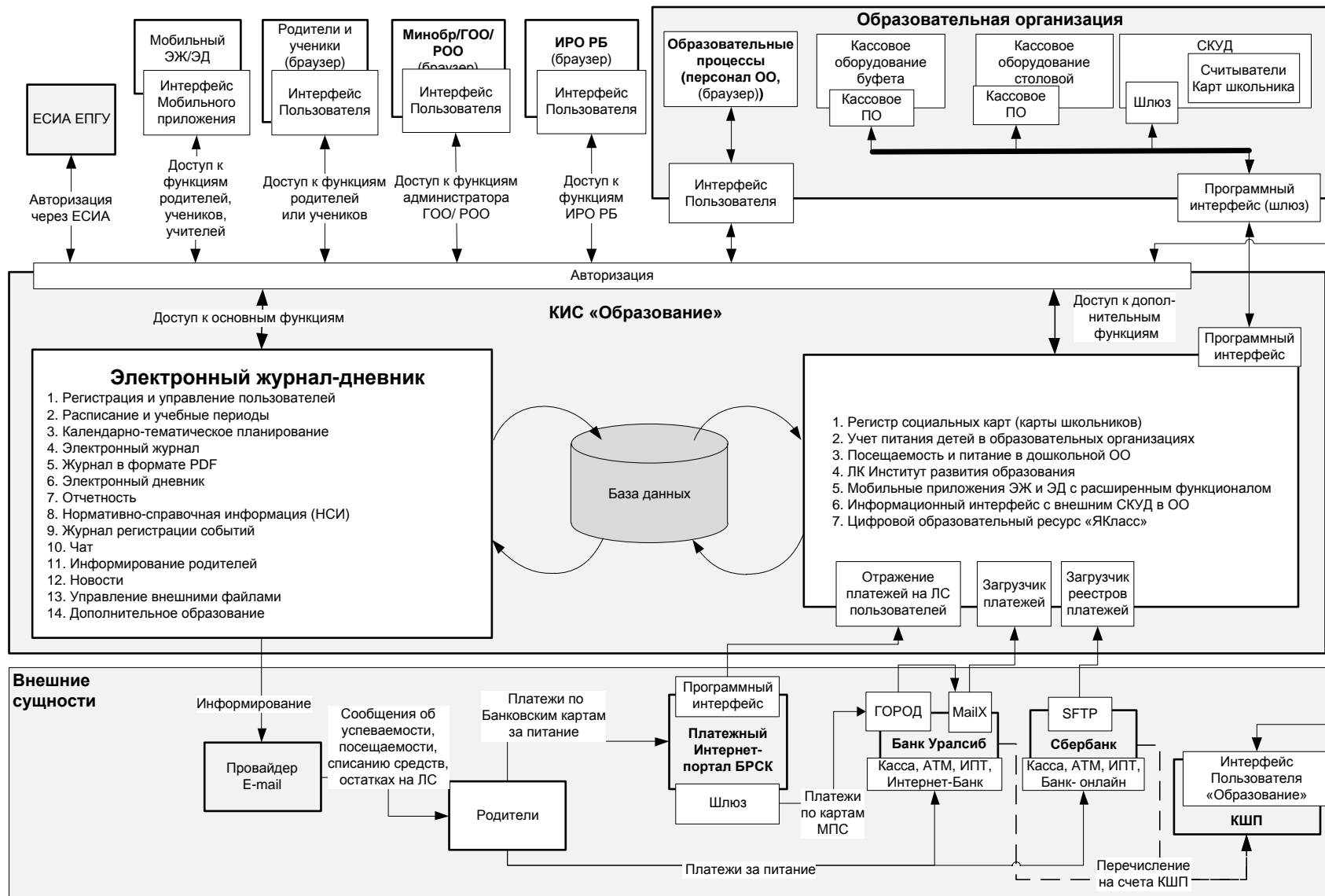


Рисунок 1 – Функциональная схема Системы

## **4.1. Управление доступами и распределения ролей пользователей**

### **4.1.1. Распределение прав пользователей**

Распределение прав пользователей обеспечивается через механизм ролей Системы путем определения индивидуально права доступа к разным частям и функциям Системы для каждого типа пользователей.

В Системе реализовано разделение пользователей Системы на следующие категории:

- учащиеся;
- родители/законные представители;
- сотрудники министерства образования региона;
- сотрудники районных отделов образования;
- сотрудники органов надзора за образовательными организациями;
- сотрудники Института развития образования;
- сотрудники образовательных организаций (администратор Системы внутри образовательной организации, учителя, классные руководители, директор, заместители директора и т.д.);
- работники комбинатов школьного питания.

Пользователь может одновременно принадлежать нескольким категориям пользователей, например, родитель может быть одновременно учителем.

Через механизм ролей обеспечивается возможность разделения прав доступа пользователей к различным модулям и функциям Системы, а через операции и к различным видам данных. Для каждой роли должен быть определен набор разрешенных операций в каждом из модулей Системы, к которым имеет доступ соответствующая роль. Таким образом, каждому пользователю задан набор функций в соответствии с его ролью.

### **4.1.2. Контроль и управления доступами и параметризации**

Контроль и управление доступами и параметризации Системы обеспечивает авторизацию и проверку подлинности пользователей, имеющих различные права доступа к данным, исключая возможность несанкционированного доступа. Доступ пользователей в Систему (авторизация в Системе) реализован по двум альтернативным сценариям:

1. Авторизация посредством использования условно-постоянных логинов и паролей (привязанных к учетным записям пользователей Системы), длиной не менее восьми буквенно-цифровых символов и разграничения полномочий пользователей при входе в Систему;
2. Посредством аутентификации в ЕСИА и последующей авторизации в Системе.

### **4.1.3. Авторизация с предварительной аутентификацией в ЕСИА**

Наряду с методом авторизации по логину и паролю учетной записи пользователя Системы реализована возможность авторизации пользователей в Системе альтернативным способом. Для этого на главной странице Системы у пользователя есть возможность выбора способа авторизации по логину и паролю, сгенерированным в Системе, либо – авторизация через ЕСИА (<https://esia.gosuslugi.ru>).

## **4.2. Календарно-тематического планирование**

**Календарно-тематическое планирование (КТП)** обеспечивает ведение справочника формата: Дата урока, Тема урока, Домашнее задание (данный справочник находится в модуле «Интерактивный журнал»), а также предоставляет пользователям возможность работы по КТП через выпадающий список (меню «Три точки»).

### **4.3. Составление расписания и учебных периодов**

«Расписание и учебные периоды» реализует возможность ввода и изменения расписания занятий в полуавтоматическом режиме. Осуществляет вывод общего расписания образовательного учреждения по всем группам (классам), подгруппам (учебным группам) и сменам (если есть) на одной форме.

Пользователи, у которых есть соответствующие права, имеют возможность на основании учебного плана и количества учебных аудиторий образовательных организаций, составлять маску расписания групп (классов) и подгрупп (учебных групп классов) для учебного периода (семестр, триместр, четверть, учебный год), назначать предмет и конкретного преподавателя; Система проверяет корректность и соответствие маски исходным данным, пересечение назначенных занятий по преподавателям, ученикам и учебным аудиториям. После ввода и утверждения (сохранения) данных для преподавателей и учеников группы (класса) формируются записи в Системе единого расписания с указанием времени, учебной аудитории, названия предмета.

### **4.4. Ведение учебного электронного журнала**

Ведение учебного электронного журнала предназначен для оперативного сбора, отображения и анализа результатов учебной деятельности учащихся, включая успеваемость, посещаемость, анализ выполнения учебного плана.

На основании данных модуля составления расписания формируется форма учебного журнала для группы (класса), подгруппы (учебной группы класса) на учебный период с разбивкой на учебные дисциплины, даты и времени проведения занятия.

Данная форма доступна для внесения изменений пользователям с ролью, для которой установлены соответствующие права доступа в виде:

- Оперативной фиксации отсутствия учащегося на уроке.
- Выставления текущих и итоговых оценок.
- Выставления нескольких оценок для одного учащегося по одному учебному занятию.

Выставление текущих и итоговых оценок осуществляется на основании принятой для данного образовательной организации шкале. Для целей статистики (напр. аналитическая отчетность по ОО региона) оценка может также преобразовываться в общепринятую (пятибалльную) на основании данных таблицы сопоставления шкал оценок, заполняемой ответственными лицами ОО.

### **4.5. Ведение электронного дневника**

Ведение электронного дневника предназначен для информирования учащихся, а также их родителей о расписании занятий и домашних заданиях, для оперативного информирования родителей (законных представителей) об успеваемости детей.

Главная страница «Дневник учащегося» содержит данные за текущий учебный день или за выбранный период: расписание занятий с учетом всех корректировок, сведения о занятиях и оценках. Выводимые сведения организованы в виде таблицы. Для каждого занятия формируется отдельная строка таблицы, в которой содержатся сведения:

- дата проведения;
- номер занятия по порядку;
- время начала;
- время окончания;
- учебная дисциплина (данные модуля составления расписания);
- тема занятия;
- домашнее задание (если назначено, данные модуля электронного журнала);

- информация о посещении учащегося, для которого формируется дневник, на занятии (данные модуля электронного журнала);
- выставленные за занятие оценки учащегося, для которого формируется дневник (данные модуля электронного журнала);
- замечания преподавателя (данные электронного журнала).

При формировании данных дневника учащемуся доступна информация по занятиям тех учебных групп/подгрупп, в которые он включен, только по его оценкам и замечаниям.

Главная страница имеет несколько режимов отображения:

- день;
- неделя;
- произвольный период, задаваемый датой начала и датой конца.

На главной странице предусмотрены функции оповещения об изменениях и последних новостях ОО, а также информирование о необходимости посещения ОО родителями учащегося.

#### **4.6.Конструктор урока**

Конструктор урока представляет собой функционал по делению урока на этапы, с возможностью использования цифровых образовательных ресурсов в каждом этапе.

#### **4.7.Функционал отчетности**

Функционал отчетности предназначен для формирования и экспорта:

- отчетных форм, установленных министерством образования региона;
- отчетных форм, установленных органами управления образованием;
- отчетных форм, установленных руководством образовательных организаций;
- построения произвольных отчетных форм, созданных в конструкторе отчетных форм.

#### **4.8.Методические рекомендации**

Функционал предоставляет возможности по вводу и актуализации сотрудниками ИРО в Системе методических рекомендаций преподавательскому составу по каждому предмету.

- загрузка цифровых образовательных ресурсов (ЦОР);
- загрузка и редактирование рекомендуемых Интернет-ресурсов;
- добавление и редактирование технологической карты урока;
- добавление и редактирование методических рекомендаций для учителей;
- создание пользователей – сотрудников ИРО.

Методические рекомендации доступны для ознакомления учителям при использовании функции Конструктор урока.

#### **4.9.Контроль качества горячего питания**

Контроль качества горячего питания позволяет оценивать питание учащихся по чек-листу с прикреплением фотографий. Контроль осуществляется членами бракеражной комиссии, а также сотрудниками надзорных органов.

#### **4.10. Информационный интерфейс с внешним СКУД (ИИ СКУД)**

ИИ СКУД предназначен для эффективного решения вопросов обеспечения безопасности учащихся, ограничения доступа посторонних лиц в здания и помещения ОО, накопления и представления информации о времени прихода детей в ОО и ухода из него.

Идентификация пользователей Системы осуществляется с использованием Карты школьника.

#### **4.11. Функциональный модуль «Учет питания детей в образовательных организациях» (УПОО)**

Функционал УПОО предназначена для ведения лицевых счетов учащихся и автоматизированного пополнения/ списания средств на этих счетах за горячее и буфетное питание учащихся. ИС также позволяет подавать заявки на получение горячего питания учащимися, фиксировать факты получения питания, формировать меню. Для этих целей в Системе реализованы роли для работников комбинатов школьного питания со специальным функционалом, в свою очередь, для ролей сотрудников образовательных организаций также реализованы функции по учету питания и подачи заявок на питание.